



Ifigènia en taxi, de Sílvia Navarro
Direcció: Elena Fortuny

sinopsi

Ifigènia escriu llistes de 140 caràcters per evitar escriure una trilogia. Fa feliços els seus *followers*. Ifigènia agafa taxis per evitar perdre's a les ciutats formiguer. Fa feliç el seu pare. Ifigènia es crea un compte al Tinder per evitar que li trenquin el cor. Fa feliç la seva mare. Fa llistes, agafa taxis, treu bones notes, té una feina grisa i ben pagada, coneix tios guapos amb qui queda a discoteques de moda. Ifigènia fa feliç tothom. Ifigènia fa allò que s'ha de fer. Sempre. L'han educat així. I ella ha estat una alumna excel·lent. De resultats excel·lents. Però qui es preocupa de la nena que somia i de l'adult sense somnis? Què fa feliç Ifigènia? Avui la pluja, potser. Què hagués estat Ifigènia si ningú li hagués dit tot allò que havia de ser?

L'obra parteix de la revisió i adaptació lliure de la tragèdia grega *Ifigènia a Àulida*, d'Eurípides per transportar el personatge a la societat del coneixement contemporània i plantejar una reflexió sobre del sistema educatiu actual.

per què

En l'escriptura vigorosa i valenta d'*Ifigènia en taxi*, hi ha una arrel profunda en el teatre post-dramàtic, en el qual m'he pogut capbussar al llarg dels gairebé vint anys de trajectòria com a actriu. Em sento especialment còmoda en el teatre post-dramàtic, en la superposició d'imatges, en la narració no lineal, en els fils invisibles que connecten imatges de manera suggerent i fins i tot desafiant. Les primeres passes en un ofici marquen una empremta fonda en la trajectòria de qualsevol artista i la meua mirada sobre el teatre i sobre la vida és política, eminentment lúdica (per oposició a psicològica). I crítica. El teatre és el lloc on ens trobem per pensar sobre les coses. I la nostra Ifigènia -la mítica i la contemporània- es veu enfrontada brutalment a l'esfera social, i això té conseqüències brutals i directes sobre la seva petita vida en minúscules, la personal, la seva esfera més íntima. La mirada de la Sílvia Navarro ens proposa entendre Ifigènia des de la seva relació amb el món, amb l'univers que l'envolta, i aquesta és una mirada que m'interessa. Com a punt de partida. Per comprendre el tot. Una obra per pensar-nos socialment, per fer autocrítica i plantejar-nos preguntes.

Elena Fortuny

fitxa artística

Direcció: Elena Fortuny

Repartiment: Ireneu Tranis, Cristina Martínez i Núria Rocamora

Espai escènic i vestuari: Clàudia Vilà

Il·luminació: Aina Vergés

Música original: Cristina Martínez

Disseny de so: Roger Julià

el text

Ifigènia en taxi s'emmiralla en *Ifigènia a Àulida* d'Eurípides, no només pel que fa al destí de la protagonista (que ha de fer un sacrifici personal per a un bé social o comú) sinó també en un joc formal: mentre que el text clàssic es divideix en cinc actes, *Ifigènia en taxi* es divideix en cinc escenes, cadascuna dedicada a una matèria escolar. També els personatges es corresponen a personatges de la tragèdia clàssica: Ifigènia és la nostra protagonista, la professora és el corifeu, la sociòloga és l'oracle diví i les cançons compleixen la funció del cor clàssic.

Sílvia Navarro



©Glòria Solsona

proposta escènica

Aquesta proposta té com a punt de partida una mort. La d'Ifigènia. Ifigènia és sacrificada pel seu propi pare. En el meu pensament hi ha totes les Ifigènies que no hem estat capaços de comprendre i de salvar: des de Virgínia Wolf, a Sílvia Plath o Sarah Kane, i altres de l'esfera més personal de les quals no dic el nom. Ifigènies també. El pare és en definitiva, el pare social, els grans que marquen el destí dels petits. Les lleis, els sistemes que de vegades no saben protegir el feble, no són capaços de celebrar la diferència i potenciar els valors i talents individuals.

En l'obra, aquest "pare" es converteix en el sistema educatiu dominant i en el model de relacions socials i èxit personal que se'n deriva gairebé inevitablement també. I l'obra és una celebració del diferent, de l'*outsider*, del "perdedor".

La imatge inicial que proposo és una trobada, l'homenatge d'un grup d'amics, al seu espai, a una Ifigènia morta. Després del sacrifici. L'espai: les golfes (reals i també suggerides) on ells escriuen, fan música, viuen, es refugien; de vegades, s'aïllen del món i on sempre es troben a sí mateixos. Tots tres representen Ifigènia.

Són tres i també són un de sol, tancat o alliberat dins els seus propis pensaments. Pensament divergent. Diferents maneres de veure les coses, de ser vistos pel món, també.

Ifigènia ja no hi és i al mateix temps, tots són ella. Perquè qualsevol d'ells podria haver estat la Ifigènia morta. Podríem ser sacrificats un dia. Aïllats, estigmatitzats, incompresos. Els amics som reflexos els uns dels altres i compartim la pulsio vital i també la del destí tràgic, com un batec íntim, que ens acompanya.

Trobar-nos per recordar Ifigènia ens servirà per fer-li justícia, per homenatjar-la, per comprendre-la i potser també per salvar-nos del destí tràgic i estalviar-lo a d'altres. Aquesta trobada és una celebració, un antídoto a la total separació entre nosaltres i el món que ens envolta.



©Glòria Solsona

dues actrius i un actor representant tant Ifigènia com la resta de personatges, potenciant aquesta imatge interior.

Tres cossos i tres veus ens permeten jugar a fons l'estructura més narrativa de la peça, eminentment èpica, explicada pràcticament sempre en primera i tercera persona, a la manera de la tragèdia grega, revisada de manera brillant per l'escriptura de Sílvia Navarro.

Alhora, la peça genera amb agilitat atmosferes molt diverses desplegant els diferents nivells de lectura del text, superposant imatges, imprimint l'humor, la lleugeresa i també la densitat adequades a cada moment.

Un repartiment coral per jugar a favor d'una personalitat, l'univers complex i sorprenent d'Ifigènia.

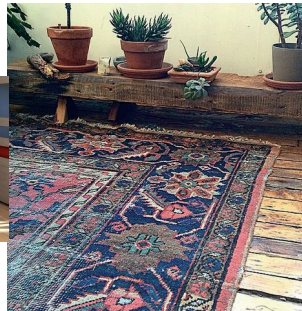
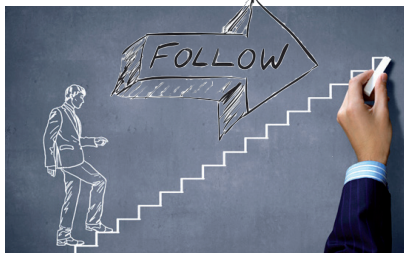
I a l'obra de Sílvia Navarro hi ha, a més, el tractament del **SO** i la **música**.

Al text s'indiquen parts cantades i se suggereixen moments en què la protagonista crea a temps real: poesia, cançons- moments d'inspiració i intimitat creativa que ens expliquen què i qui és Ifigènia.

D'una banda, a la nostra posada en escena, els actors s'adrecen directament al públic, seguint les indicacions de l'autora, la qual ens proposa un espai "micròfon", a la manera de cor grec. I després escoltem els pensaments més íntims de la nostra heroïna i presenciem situacions dramàtiques (en què Ifigènia s'enfronta al món) i també lúdiques (des de les converses a través de *twitter* fins a una escena d'*anime* representada en un idioma inventat), totes elles parts amb tractaments dramatúrgics diferenciats, potenciant els nivells de lectura del text. I a més, hi ha els temes musicals o les parts cantades. El responsable de tractar en el vessant tècnic els diferents matisos i jocs significatius de totes aquestes capes del text és Roger Julià, el nostre dissenyador de so.

I finalment, en la nostra proposta, els intèrprets ho són també de la música. Cristina Martínez compon la música original, i interpreta amb teclats i veu; Ireneu Tranis - al violí i l'ukelele. L'actriu i ballarina Núria Rocamora -veu i ukelele, completa el repartiment.

concepte d' espai



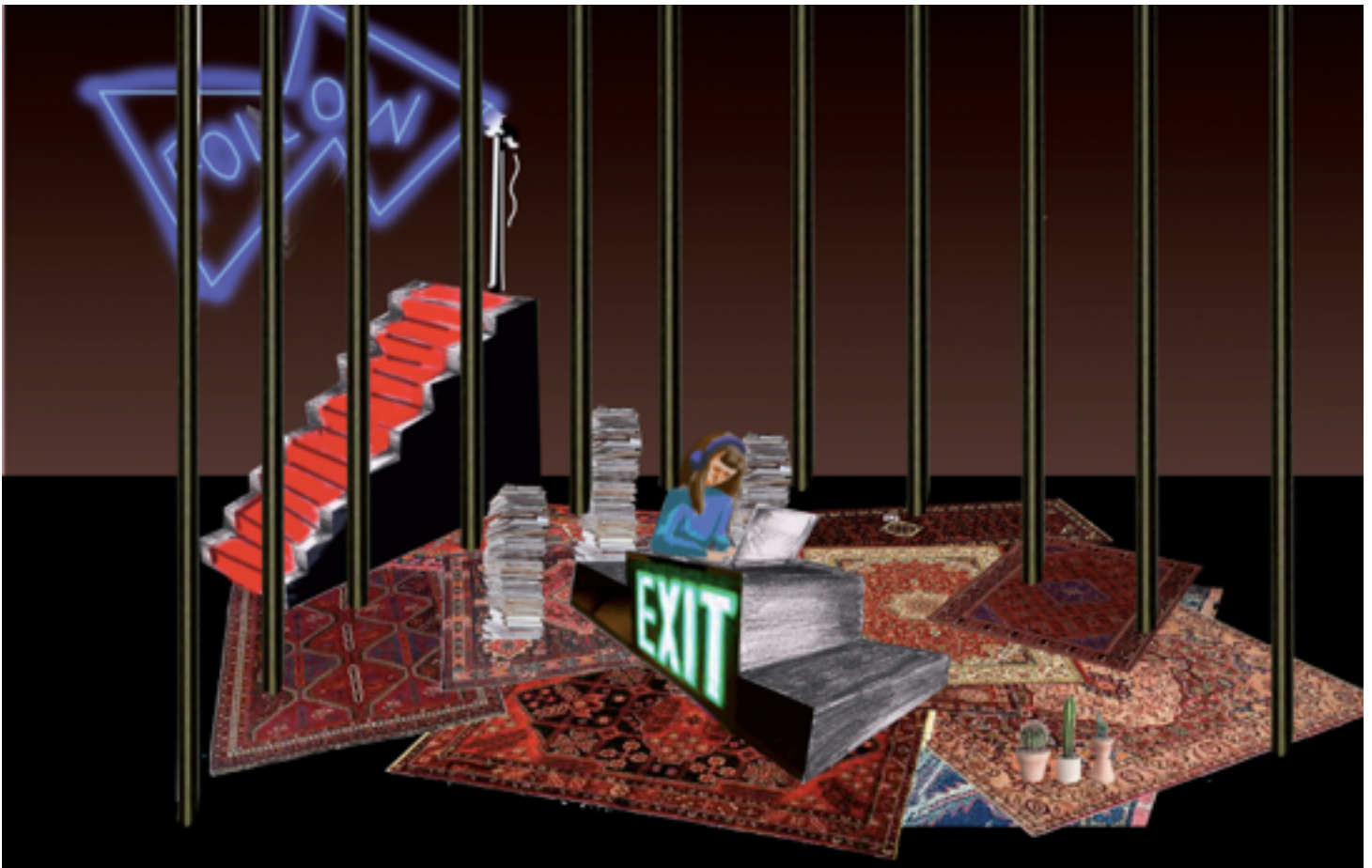
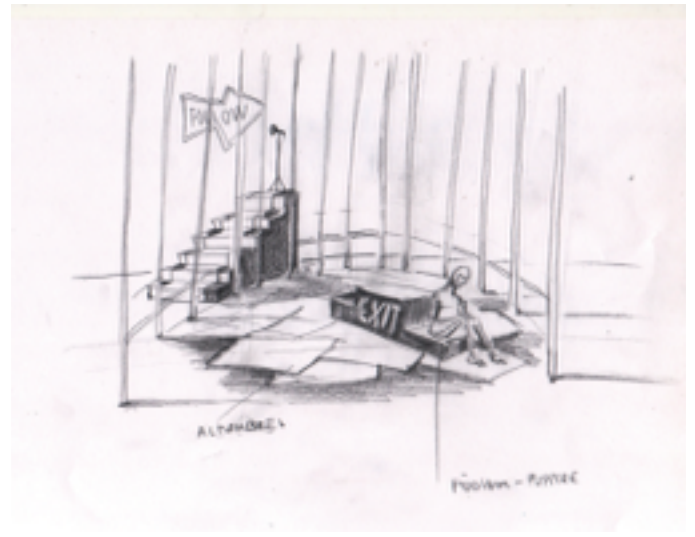
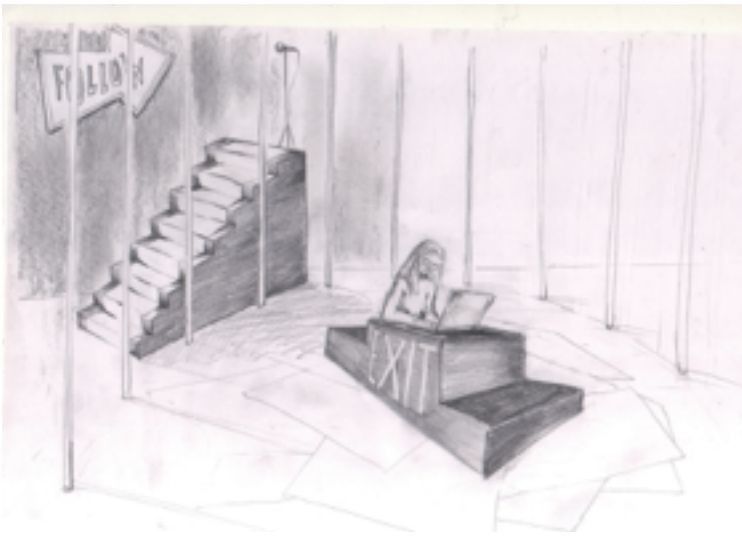


Espai com a metàfora de la vida interior d'Ifigènia. Espai poètic amb diferents nivells de consciència marcats per les altures dels elements espacials. Semicercle com a homenatge al teatre grec i espai dedicat a la oratòria i al cor. Idea de dins i fora com a reflex del món intern i extern que viu Ifigènia, un món extern marcat per la pressió, pressió de l'èxit professional, personal, amorós...Èxit o exit com a sortida? Idea del joc de paraules dins l'espai. Un espai seu, intern, caòtic, marcat per les llistes d'idees que ens recordarà entre un local d'assaig i unes golfes a les quals només ella hi té accés.

Les escales com a símbol del camí marcat per la societat, escales que pugen cap a un lloc incert, amb un cartell que diu "Follow". Un pòdium-pupitre on seure a fer llistes, on reflexionar sobre les idees més abstractes i on establir les prioritats.

Una atmosfera encisadora però inquietant on la pressió dels elements exteriors va augmentant a mesura que l'obra avança.

Clàudia Vilà



Ifigènia en taxi, dirigida per Elena Fortuny i interpretada per Ireneu Tranis, Núria Rocamora i Cristina Martínez, es va presentar al Teatre Akadèmia, el passat 23 de maig dins el Cicle de Lectures Dramatitzades AADPC/AISGE/Fundació Romea.



©Glòria Solsona

vídeo enregistrament íntegre de la lectura dramatitzada:
<https://youtu.be/TFpagjOaZvg>

La durada de l'espectacle és de 55 min, aproximadament.

l'equip

sílvia navarro (autora)

Sílvia Navarro (Barcelona, 1982) és llicenciada en Sociologia i titulada com a professora d'Història. Actualment acaba els seus estudis de Direcció i Dramatúrgia a l'Institut del Teatre de Barcelona on s'ha format amb Enric Nolla, Marc Rosich i Carles Alcalde, entre altres. Cursa també assignatures de guió audiovisual. Els seus textos són reconeguts arreu: *Satèl·lits*, guanya el premi Mostra't 2011; *Rentadores*, participa al Projecte Croquis BCN de la Sala Beckett de Barcelona, el 2014; *94 minuts* queda finalista de la Beca Desperta 2016 i *Ifigènia en taxi* és finalista del Concurs de Dramatúrgies Europees del Barkers Theatre de Nova York. Com a dramaturga i directora també estrena la comèdia *Principis*, el 2010. Estrena a Microteatro Madrid *Alguien apague la luz* (2014) i a Barcelona, *RIP (*Rest *in *Pis)* (2014), obra guanyadora del Nanoteatre i del 1r Festival de Microteatre de Cornellà. Com a guionista, treballa a *Mama Carlota* d'El Jueves, i a Diagonal TV. Com a directora d'escena, participa a: *BlackBox* (2014), de Marc Angelet al Jove Teatre Regina per DeCap Teatre i a *Fly me to the Moon* de Marc Angelet (2015).



elena fortuný (directora d' escena)

Graduada en Art Dramàtic per l'Institut del Teatre de Barcelona i Premi Extraordinari de l'especialitat d'Interpretació, el 2001. Amb gairebé vint anys de trajectòria professional com a actriu, Elena Fortuný ha protagonitzat una vintena d'espectacles -entre els quals destaquen *Midsummer*, de David Greig, dirigida per Roberto Romei; *Un Disgust Danès* i *La distància entre el llamp i el tro*, de Jumon Erra; *Eileen Shakespeare*, de Fabrice Melquiot, dirigida per Marta Gil Polo, pel qual va rebre la Menció Especial del Jurat al Certamen de Directoras de Escena de Torrejón de Ardoz; *Trueta*, escrita i dirigida per Àngels Aymar; *Tres versions de la vida*, de Yasmina Reza, dirigida per Xicu Masó; *V.O.S*, escrita i dirigida per Carol López o *God is a DJ*, de Falk Richter, dirigida per Juan Carlos Martel, entre d'altres. Especialitzada com actriu en la interpretació de textos contemporanis; també com a docent de tallers d'interpretació ha posat en escena textos com *La nostra classe*, de Tadeusz Slobodjanek o *Troianes*, de Michel Vinaver, entre d'altres. Com a directora, debuta professionalment amb *La distància entre el llamp i el tro*, de Jumon Erra, codirigida amb el mateix autor i estrenada al Tantarantana, la temporada 2015-2016. Actualment, prepara *Los niños oscuros de Morelia*, de l'autor barceloní Albert Tola (Ediciones SGAE, Col. Teatro del Astillero, 2015), també com a directora. N'ha presentat també una lectura dramatitzada a La Casa del Lector de Las Naves del Matadero, de Madrid, el passat mes de juny. *Ifigènia en taxi*, és la seva primera direcció d'escena en solitari.



crístina martínez (actriu, compositora i músic)

Graduada a l'Institut del Teatre de Barcelona (2016), combina la seva feina com actriu i com a músic. En el món teatral ha participat en projectes com *Antígona* de Jordi Coca (Montse Gonzàlez, 2016), *Sin Ton ni Son* (Daniel Monterrosso, 2013) actuant a Barcelona i Madrid, *Vagas y Maleantas* (Raquel Lloscos, 2015) on també va fer els arranjaments i la direcció musical, *Instants* (Ramon Vila, 2014), *El temps I l'habitació* (Raimon Molins, 2014), *Fantasia* by Escriba (cia. Comediants, 2014, Singapur). I recentment ha treballat amb la companyia Red Ladder a Leeds, UK portant part de la producció i la direcció musical del projecte *Leeds Lads*. Dins l'àmbit musical, ha fet el disseny sonor de *La Pista* (cia. Menú teatral, 2015) que es va representar a la Sala Atrium i al Teatre Gaudí de Barcelona. És membre del grup de música *Sense Sal* (finalistes dels premis ARC, 2015) on toca el piano, el sintetitzador, l'acordió i canta. En audiovisual, ha participat en l'espot publicitari del festival de musica EDC de Mèxic (2016) i a l'espot guanyador del Moofilm Lollapaaloza EEUU (2015, prod. El Cocu).



©Glòria Solsona

ireneu tranis (actor i músic)

Actor nascut a Barcelona el 1984 i graduat en Art Dramàtic per l'Institut del Teatre de Barcelona en l'especialitat de gest i objectes. Ha treballat al Teatre Nacional de Catalunya en els espectacles *El Misanthrop*, de Molière, dirigit per Georges Lavaudant i *Un mes al camp*, de Turgenev, dirigit per J. M. Mestres. També ha treballat a La Riera, de TV3, i en diversos espectacles dirigits pel Pep Pla i produïts pel CAET (Centre d'Arts Escèniques de Terrassa). És membre fundador de la companyia "Criatures" i ha participat en espectacles com *Les Bodes* o la coproducció del CAER (Centre d'Arts Escèniques de Reus), *No Mataràs*. Actor, manipulador i músic als espectacles *El Baró dels Arbres* i *El Comte Arnau*, dirigits per Joan Arqué, on comparteix escenari amb Pep Pascual, Roger Julià i els Bufa&Sons, i els quals s'han estrenat a la Fira Mediterrània, de Manresa. Actor i creador de l'espectacle *El Venedor d'Històries*, estrenat al TNT'13 i amb el qual ha voltat per Catalunya actuant en diferents festivals com el COS Reus; Al Carrer, de Viladecans, la Fira Mediterrània o la Mostra d'Igualada, entre d'altres. També és violinista, mandolinista i col·laborador en grups musicals com Arthur Caravan, VerdCel, IX, Jalea Real o Fratelli la Strada.



núria rocamora (actriu i ballarina)

Graduada en Art Dramàtic a l'Institut del Teatre de Barcelona. Ha treballat realitzant cursos amb Andrés Corchero, Declan Donnellan i Nick Ormerod, Pere Sais, Kari Margolis, Sol Picó i Lali Ayguadé. Ha participat als següents projectes: *No hi ha bosc a Sarajevo* (Begoña Moral, 2016); *Withmywholeheartmindbody* (Carlota Subirós, 2016); *Obrador Internacional Dramatúrgia Sala Beckett* (Jordi Prat i Coll, 2016) i *Ombra i Silenci* (Begoña Moral, 2016); *El verí del teatre*, de Rodolf Sirera (Francesc Rocamora, 2016); *R.I.P* (Sílvia Navarro, 2015); *El Drac d'Or*, Ronald Schimmelphennig (Carme Portaceli, 2015), *Maria Estuard*, de Friedrich Schiller (Frederic Roda, 2014); *El temps i l'habitació* de Botho Strauss (Raimon Molins, 2014); *Le finggi pazzi* (Lluís Graells, 2013); *Espru* (Ramón Ribalta, 2012); *Versos, enllà del camí* (Francesc Ventura, 2011); *Filumena Marturano* (Ramón Ribalta, 2010) i *Joseph i l'increïble abric en technicolor*, d'Andrew Lloyd Webber (Ramón Ribalta, 2006).



clàudia vilà (escenografia i vestuari)

Nascuda a Barcelona el 1987, és escenògrafa i artista de circ. Graduada en Escenografia a l'Institut del Teatre, va fundar juntament amb d'altres artistes la companyia de teatre-varieté Cabaret Incívic on hi actua com a trapezista (Casa Elizalde, Sala Triángulo Madrid i FIB Benicàssim, entre altres). El 2009, es trasllada a Berlín on segueix estudiant espai i vestuari a la Universitat der Künste de Berlín. El 2010, entra a formar part de la companyia de teatre Family Flöz. Com a ajudant de direcció, ha treballat a *La majoria de suïcidis passen en diumenge* i *No Mataràs*, Festival COS'10 Reus, i com a escenògrafa, a *La senyoreta Florentina*, de Mercè Rodoreda, espectacles dirigits per Jordi Vilà. El 2011, comença els estudis de circ i teatre a l'Etage, Escola de Teatre i Circ a Berlín, i el desembre d'aquell mateix any entra a formar part de l'obra de teatre *Kill your Darlings* dirigida per René Pollesch a la Volksbühne de Berlin. El 2013, realitza els estudis superiors de circ a l'Escola Nacional de Circ de Rio de Janeiro, Brasil i inicia el projecte com a performer *Je-Me*, dins el Festival TNT de Terrassa, amb la col.laboració de Martí Torras i Aida Oset. Durant l'any 2015, comença a treballar al departament de disseny a IKEA Badalona i com a escenògrafa en el musical *Guapos&Pobres* al Teatre Goya. El 2016, estudia Direcció d'art a l'Escola de Cine i Televisió de la Habana (Cuba) i comença a treballar amb el director d'escena Raimon Molins. *Ifigènia en taxi* és la seva primera col.laboració amb La Danesa.

aina vergés (disseny d'il·luminació)

Actualment, està finalitzant els estudis d'escenografia a l'Institut del Teatre de Barcelona. Ha participat com a il·luminadora i escenògrafa en diverses pràctiques escèniques i tallers com *Pentesilea* (2014), amb Pau Monterde, al Teatre Alegria de Terrassa i *Ciudadano Jesus* (2015), amb Jorge Picó, a l'espai Plató de l'Institut del Teatre. El 2013, signa la il·luminació de *Strange Fruit*, de Begoña Moral, a l'espai Àtic22 i de *Strindberg*, de Marc Villanueva i Teresa Vilardell, al Teatre Akadèmia. Com a il·luminadora, també signa *Clàudia i la Balena*, de Begoña Moral, al Centre Cívic de Can Cotxeres, i *Una llibertat deliciosa*, amb Concha Milla, al Centre Can Gasol de Mataró. El 2015, signa la Il·luminació i l'escenografia de *Potser*, a la Nau Ivanow, i d'*Ombra i Silenci*, amb la directora Begoña Moral, obres presentades a l'espai Plató, a l'Àtic 22 i a l'Alternativa Teatre de Sabadell. Dissenya il·luminació, escenografia i vestuari de *La distància entre el llamp i el tro*, de Jumon Erra, amb direcció d'Elena Fortuny i Jumon Erra, espectacle estrenat al Teatre Tantarantana. *Ifigènia en taxi* és la seva segona col.laboració amb la companyia La Danesa.

roger julià (espai sonor)

Nascut a Barcelona l'any 1978, es forma com a intèrpret a l'Institut del Teatre de Barcelona. A més de la seva trajectòria com a actor (*Rhumia, Rhum, Les mil i una nits, Divertimento, Adéu a Berlin*), en els darrers anys ha desenvolupat la seva carrera en el terreny de la direcció escènica (*Un cau de mil secrets, Pussy Riot, Hair*) i en la música i el disseny de so. Els seus treballs com a dissenyador d'espai sonor són: *Se fue en un barco*, escrita i dirigida per Joan Vázquez, Almeria Teatre, 2014; *L'Impossible*, de Paco Zarzoso, direcció de Rafael Duran, Sala Trono de Tarragona; *L'Olor sota la pell*, de Marta Buchaca, direcció de Juan Carlos Martel, Sala Beckett, 2009 i *Projecte Alfa*, de Biel Perelló, direcció de Jordi Frades, Cia. Viuda de Iguana e hijos, 2009. També com a dissenyador de so, és col·laborador estable de les companyies Les Antonietes (*Un tramvia anomenat desig, Shake-Spirit, Somni Americà*) i de La Danesa (*La distància entre el llamp i el tro, Un disgust danès, i ara Ifigènia en taxi*).

glòria soler (disseny de producció)

Nascuda a Terrassa el 1984, és Màster en Humanitats i en Gestió Cultural. Treballa des de fa deu anys en la programació i producció de projectes multidisciplinaris, en els camps del teatre, la música i la dansa. Assessora a diverses companyies i entitats culturals. Ha treballat en cooperació cultural internacional a França i a Bolívia, i ha participat en les gires americanes de Teatro del Duende, Cia. Gelabert-Azzopardi, Cia. Mar Gómez i Lanònima Imperial, entre altres. També realitza habitualment col·laboracions editorials i assessorament a escriptors i artistes novells.

rider tècnic

Es tracta d'un espectacle fàcilment adaptable a qualsevol espai sense elements fixos a nivell escenogràfic. Fins i tot possible de dur a terme en espais no convencionals. La proposta següent correspon a la implantació a sala.

escenari

Dimensions òptimes d'escenari:

Amplada boca: 7m

Fons escenari: entre 6 i 9m

Alçada mínima: 3,65m

il.luminació

1 Retall RJ 1Kw

10 Retalls ADB 650w

5 PAR

6 PC 1Kw

5 Fresnel 1Kw

18 PC 500w

6 Panorama 1Kw

40 Canals de dimmer

Taula il.luminació LT Hydra o Piccolo

so

3 Shure 58 o similar (els pot aportar la cia)

3 peus de micro (els pot aportar la cia)

PA

Etapas de potència

Taula de so de mínim 8 canals

1 monitor a escenari

maquinària

No hi ha elements fixos d'escenografia llevat d'uns llistons lleugers cargolats al terra d'escenari.

A la barra de centre d'escenari o a prosceni, hi instalem un "desgarro" per desprendre un element lleuger.

També a la barra central o al sostre del centre d'escenari, hi va ancorada la gàbia.

altres

Espectacle amb música en directe. Els instruments són: veus, sintetitzador/ordinador, violí i ukelele (aquests dos sense amplificar en espais petits; en espais no convencionals, tenim un petit micro de pinsa, per si fos necessari).

Ifigènia en taxi és un espectacle de

la Danesa

contacte

cialadanesa@gmail.com

656 25 64 74 glòria soler (disseny de producció)

607 52 01 74 elena fortuný (direcció)